



Unione europea  
Fondo sociale europeo

PON  
INCLUSIONE

M



MINISTERO del LAVORO  
e delle POLITICHE SOCIALI



# CRE- SCERE VERSO L'AUTO- NOMIA

Il progetto sperimentale nazionale  
CARE LEAVERS



Istituto  
degli  
Innocenti



22

# CRE- SCERE VERSO L'AUTO- NOMIA

Il progetto sperimentale nazionale  
CARE LEAVERS



Crescere verso l'autonomia Il progetto sperimentale nazionale Care Leavers

# Crescere l'autonomia verso

Il progetto sperimentale nazionale Care Leavers

La Sperimentazione nazionale Care Leavers è un progetto pensato per i ragazzi e le ragazze che vivono fuori famiglia, in comunità residenziali o in percorsi affidatari, al fine di facilitare la loro autonomia una volta raggiunta la maggiore età.

La Sperimentazione si propone di sostenere i ragazzi e le ragazze nella creazione di relazioni utili a intraprendere la strada migliore.

La Sperimentazione è nata per iniziativa del Ministero del Lavoro e delle Politiche Sociali che ha creato il «Fondo Care Leavers» per finanziarne le attività.

L'Istituto degli Innocenti di Firenze cura la realizzazione e la valutazione del progetto.

# Crescere verso l'autonomia

Il progetto sperimentale nazionale Care Leavers

L'obiettivo della Sperimentazione è quello di accompagnare all'autonomia i neomaggiorenni fino al raggiungimento di 21 anni, per consentire loro di costruire il futuro che desiderano.

Ogni ragazzo o ogni ragazza beneficiario ha diritto a:

- un Progetto individualizzato per l'autonomia
- l'aiuto del tutor per l'autonomia
- risorse economiche per le spese
- la partecipazione ai gruppi e alle Youth Conference



# Il Progetto **per** l'Autonomia

Sarai tu, col sostegno di tutte le persone di riferimento per te, a disegnare il tuo progetto per creare le basi di una vita autonoma, a dire quale futuro desideri e a indicare in quale modo le persone che ti stanno accanto possono aiutarti a realizzare i tuoi sogni.

**La tua partecipazione e il tuo contributo sono fondamentali per creare dei cambiamenti, superare le difficoltà e raggiungere gli obiettivi che ti proponi.**

Sappiamo che raggiungere la maggiore età non significa infatti aver automaticamente acquisito le competenze personali, sociali e relazionali necessarie alla vita autonoma.

**Ci sono tante cose da imparare!**





## Il Progetto per l'Autonomia

Tu potrai scegliere se partecipare a questo progetto, essere coinvolto attivamente nella definizione del tuo percorso di crescita, cominciare a fare piccole esperienze di autonomia e anche conoscere il tutor che ti accompagnerà nel tuo personale cammino.

Il tuo percorso potrà essere orientato al **completamento degli studi** (scuola superiore o università), alla **formazione professionale** o **direttamente all'inserimento nel mercato del lavoro**.

Per scrivere il tuo progetto sono stati creati degli strumenti che insieme costituiscono il documento «**MAPPA**» che significa

**MUOVERSI  
DALL'ANALISI  
PRELIMINARE  
AL PROGETTO  
PER L'AUTONOMIA**

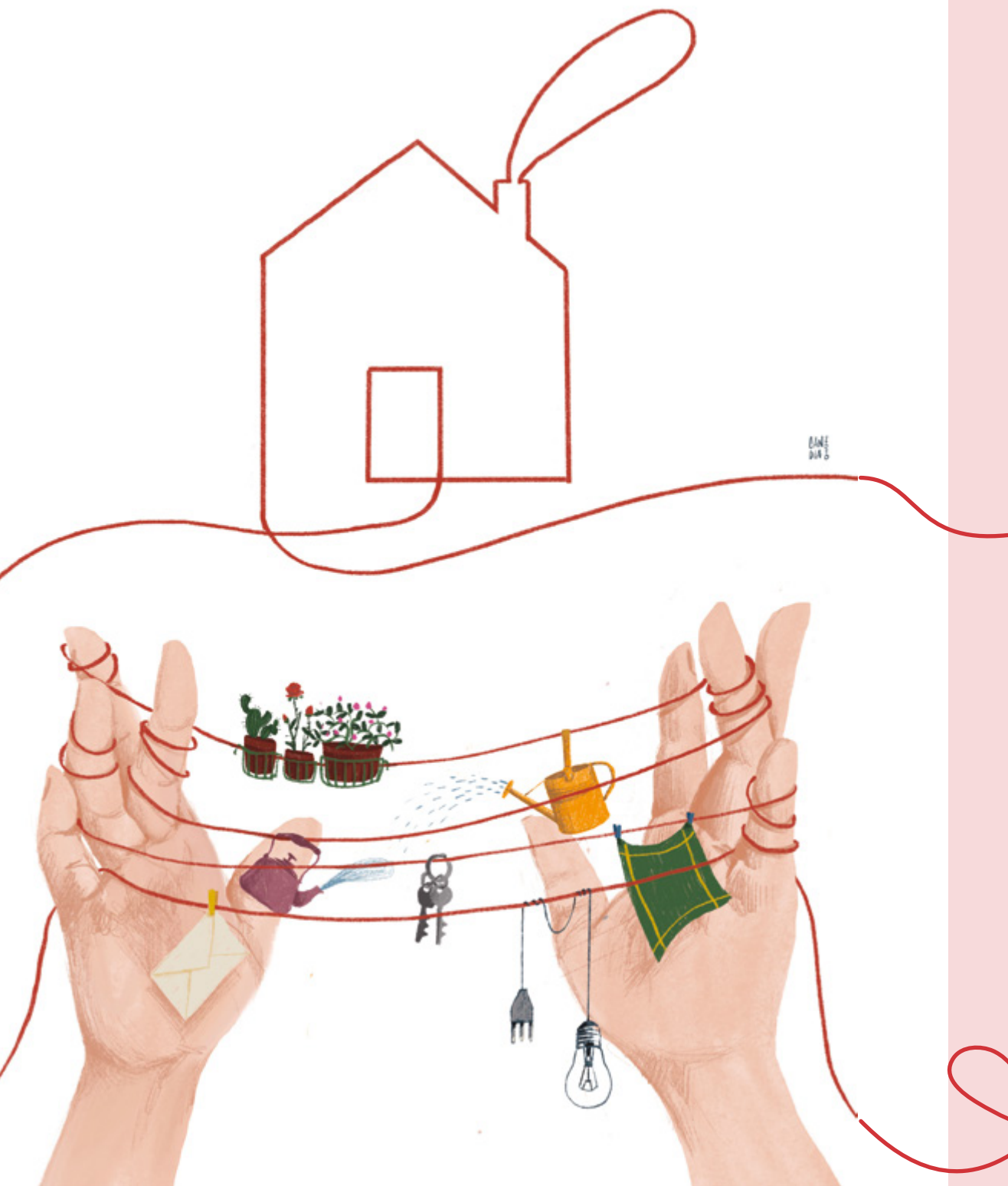
Per scrivere il tuo Progetto per l'autonomia sono stati creati degli strumenti:

- **Analisi Preliminare**
- **Quadro di Analisi**

Questi strumenti aiutano ad orientare te e le persone che ti accompagneranno, nella costruzione del tuo progetto. Consentono di immaginare delle «tappe» da raggiungere per arrivare alla «destinazione» segnata su una mappa.

È per questo che il documento che li contiene si chiama **«MAPPA»**, che significa anche **«Muoversi dall'Analisi Preliminare al Progetto per l'Autonomia»**.





# MAPP Analisi Preliminare e Quadro di Analisi

## Che cosa sono

Sono schede che raccolgono alcuni dati ed informazioni su di te (es.: nome, cognome, data di nascita, luogo di nascita, genere, titolo di studio, lavoro, dove vivi, i tuoi bisogni) e serviranno a documentare il tuo Progetto per l'autonomia.

## Chi li fa

Gli/Le assistenti sociali con l'eventuale partecipazione del tutor, dei tuoi educatori della comunità/ della tua famiglia affidataria e degli altri operatori e persone che sono importanti per te. Gli/Le assistenti sociali possono compilare da soli/e questi documenti perché contengono dati su di te che loro hanno già a disposizione nella tua cartella, ma se vuoi puoi partecipare anche tu.

# MAPPA Progetto per l'Autonomia

## Che cosa è È il tuo progetto.

**Qui i tuoi bisogni e le tue aspirazioni diventano obiettivi, azioni ed attività che strutturano il percorso da compiere. Per raggiungere ciascun obiettivo tu e la tua équipe deciderete quali piccoli passi fare, quali sono le priorità e i tempi.**

Il progetto descrive cosa hai deciso di fare all'interno della sperimentazione (completamento degli studi secondari/ formazione universitaria/ formazione professionale/ inserimento nel mondo del lavoro). È fondamentale che tu comprenda/scelga quali sono gli obiettivi che strutturano il tuo Progetto per l'autonomia. Con questo tu e la tua équipe vi assumete degli impegni e delle responsabilità.

**Il progetto ti accompagnerà per tutto il periodo in cui sarai coinvolto nella sperimentazione; esso è uno strumento per te e la tua équipe per valutare nel tempo il livello di raggiungimento degli obiettivi e per ripensare le azioni o i tempi stabiliti inizialmente.**

## Chi lo fa

Tu, assistenti sociali, tutor, altri eventuali soggetti dell'équipe.

## **Tu sei il protagonista nella costruzione del Progetto per l'autonomia,**

**è importante che tu e la tua équipe lavoriate insieme per creare il progetto e ridefinirlo nel corso della sperimentazione.**



## Contenuto

Decidi, insieme alle persone che ti supportano, quali sono gli obiettivi che definiscono il tuo Progetto per l'autonomia. Ad esempio, vorresti:

- Finire la scuola? Iscriverti all'università? Fare un corso di formazione professionale? Fare un tirocinio? Cercare un lavoro?
- Trovare un alloggio?
- Migliorare nella gestione delle spese quotidiane?
- Avere maggiore attenzione per la tua salute?
- Allargare la tua rete di relazioni?
- Prendere la patente di guida?

Alcune domande che aiuteranno te e la tua équipe nel costruire il tuo progetto:

- Cosa devi fare tu per raggiungere l'obiettivo?
- Chi ti può supportare per raggiungere l'obiettivo? E come ti può supportare?
- Quali sono i tempi e le fasi che tu e coloro che ti supportano avete scelto per conseguire l'obiettivo?
- Quali difficoltà puoi incontrare nel raggiungere l'obiettivo? Quali possono essere le soluzioni?
- Quali risorse materiali (es.: appartamento per l'autonomia, casa popolare, proseguimento permanenza presso la famiglia affidataria) ti possono sostenere nel tuo progetto per l'autonomia?

# Il tuo questionario di autovalutazione

## Che cos'è?/ A cosa serve?

È composto da una serie di domande e può essere utile per riconoscere le **capacità** e le **conoscenze** che già possiedi e nell'individuare gli **obiettivi** su cui vorresti lavorare per diventare del tutto autonomo e per descrivere i progressi e i traguardi che raggiungerai.

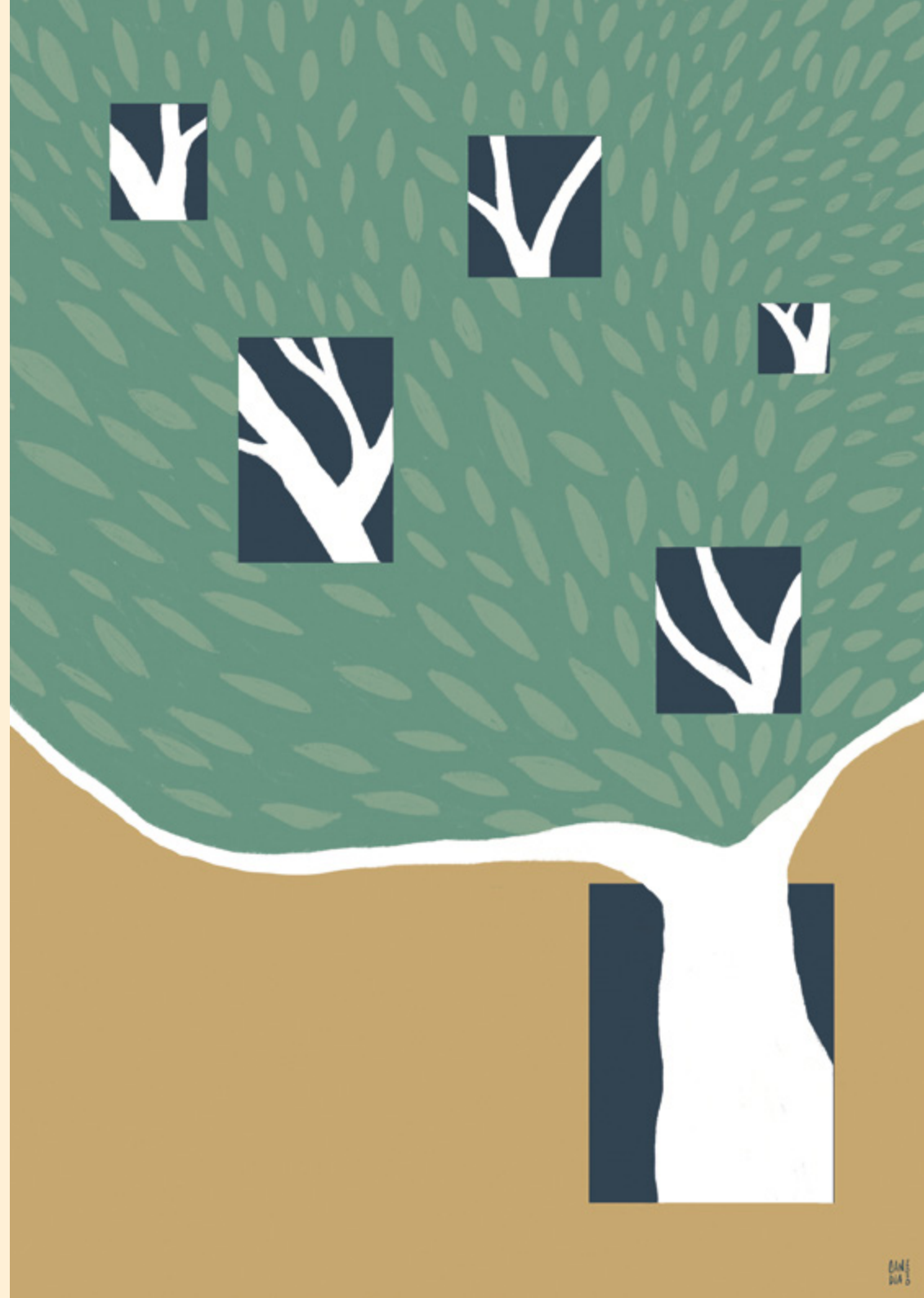
## Dove e come?

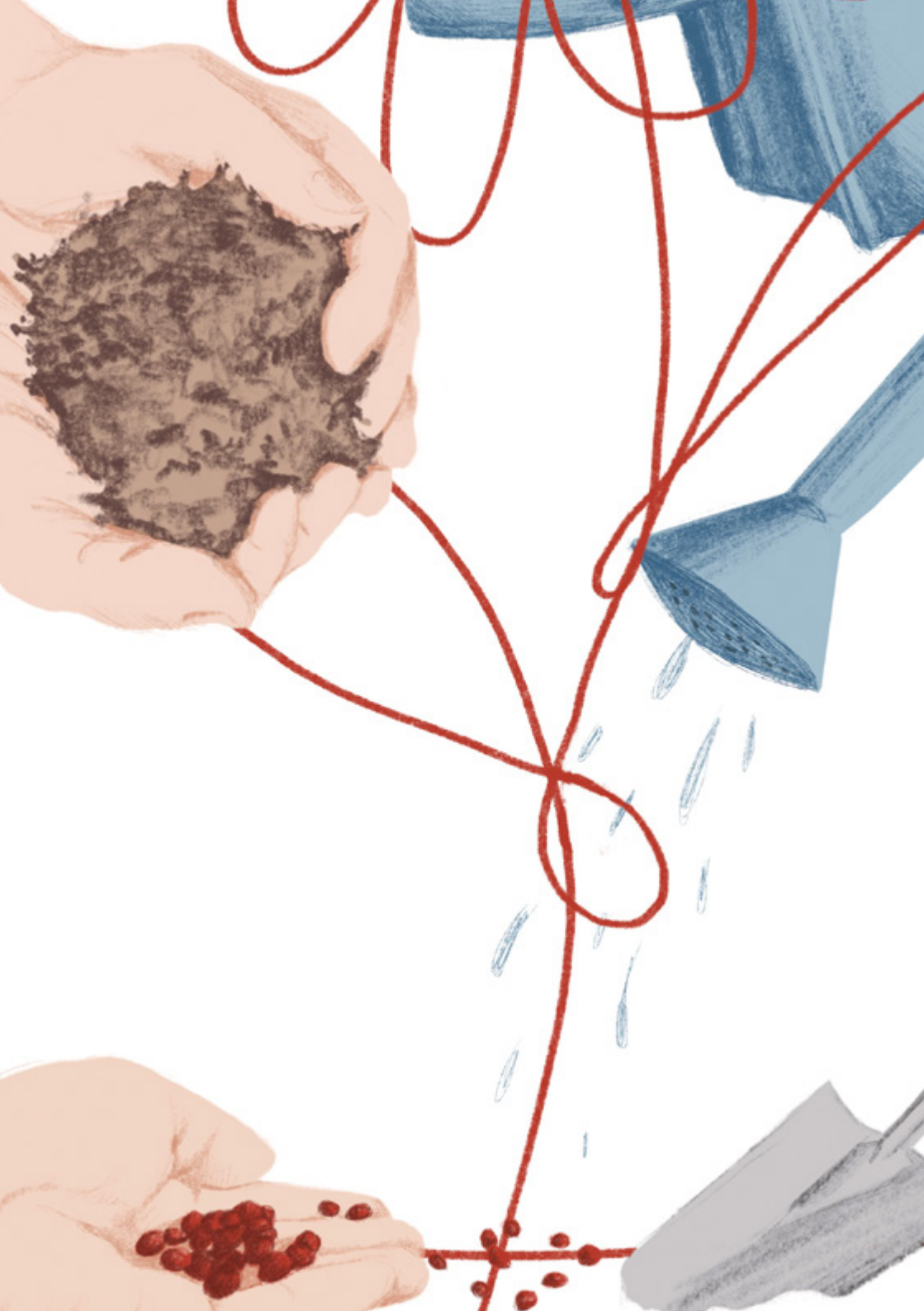
L'assistente sociale ti fornirà username e password per entrare sulla piattaforma <https://qs.careleavers.it> dove compilerai il questionario direttamente online ed in forma anonima. L'équipe di cui fai parte non leggerà le risposte ma se vorrai potrai confrontarti; in qualsiasi momento potrai cambiare le tue credenziali.

## Quando?

Sarebbe importante che tu lo compilassi in quattro momenti diversi (all'inizio del tuo percorso, alla fine del primo anno, alla fine del secondo anno ed al termine del progetto) **così potrai monitorare meglio il tuo percorso.**

# buon viaggio!!





## Il/La Tutor **per** l'Autonomia

**È la persona che ti accompagnerà nella realizzazione del tuo progetto.**

Il/La tutor è una figura diversa da quella dell'educatore, è definita una figura di accompagnamento leggero perché ti darà il suo sostegno affinché tu possa raggiungere gli obiettivi che hai scelto, ma non si sostituirà mai a te.

Sarà tuo punto di riferimento insieme all'assistente sociale, agli educatori di comunità o alla famiglia affidataria, e ti darà una mano a individuare i tuoi talenti e a costruire il tuo Progetto individualizzato per l'Autonomia.

Nella vita di tutti i giorni, il/la tutor ti aiuterà a migliorare le tue capacità organizzative e pratiche come la gestione della casa, la gestione dei soldi, l'organizzazione dello studio, l'organizzazione dei documenti, l'accesso agli uffici pubblici e la conoscenza delle risorse del territorio.

**Questa figura sarà anche da stimolo alla tua rete amicale e all'inclusione sociale.**

Creerà occasioni affinché tu possa entrare in relazione con altri ragazzi e altre ragazze coinvolti nella sperimentazione.

# Le Équipe Multidisciplinari per la Sperimentazione

La tua **équipe multidisciplinare** è la squadra con cui dialogare durante la tua partecipazione alla sperimentazione. È composta da te e da tutte le persone che ti accompagneranno e ti sostengono, dall'assistente sociale e dal/dalla tutor per l'autonomia.

Tutti insieme, **partendo dal sogno che vuoi realizzare**, studierete la strada migliore da seguire e quali sono le risorse economiche, professionali, sociali e relazionali che ti possono aiutare.

Deciderete come orientare il tuo progetto e come usare tutte le risorse che esistono nel tuo territorio e che possono rendere il tuo percorso di vita molto più ricco.



# La Borsa per l'autonomia del Fondo Care Leavers

## Che cos'è?

Il Ministero del Lavoro e delle Politiche Sociali ha creato il **Fondo Care Leavers** dal quale potranno essere finanziate delle borse per l'autonomia per i neomaggiorenni che non sono in possesso dei requisiti per richiedere il **Reddito di Cittadinanza**. La Borsa per l'autonomia ha la finalità di supportarti nel raggiungimento dell'autonomia sia che tu voglia proseguire gli studi sia che tu voglia inserirti nel mondo del lavoro.

## A chi puoi rivolgerti?

L'Assistente sociale di riferimento ed il/la tutor per l'autonomia ti daranno tutte le informazioni utili in merito: a quanto ammonta la cifra, i documenti che dovrai produrre, la modalità con cui verrà erogata e cosa potrai acquistare. Se credi che la gestione economica possa essere complicata puoi contare sul supporto del tutor con cui potrai creare una sorta di bilancio usando il portalistino.



## Altre opportunità

Ricordati che puoi anche usufruire di agevolazioni quali il Diritto allo Studio, riduzioni di tariffe (luce, acqua e gas) oppure di agevolazioni legate al canone di affitto.

# Il Reddito di Cittadinanza

## Che cos'è ?

È un sostegno economico che serve per darti la possibilità di partecipare alla vita sociale e per poter costruire il tuo futuro. Ne puoi usufruire per 18 mesi, con la possibilità che venga rinnovato per altri 18 mesi. Il beneficio economico ti verrà accreditato su una Postpay ogni mese.

## A chi puoi rivolgerti?

Se vuoi sapere se hai le caratteristiche per poterlo richiedere puoi informarti presso un CAF oppure puoi andare sul sito [www.inps.it](http://www.inps.it). In questo modo potrai ottenere tutte le informazioni che ti servono e capire cosa è possibile pagare con i soldi del Reddito di Cittadinanza. Il/la tuo/tua tutor e il/la tuo/tua assistente sociale ti supporteranno nella ricerca delle informazioni.

Se otterrai il Reddito di Cittadinanza e vorrai inserirti nel mondo del lavoro, verrai contattato dal Centro per l'Impiego e sottoscriverai il "Patto per il lavoro".



A stylized illustration of a tree with a green canopy and brown trunk, set against a white background. The canopy is composed of many small, dark green, oval-shaped leaves. The trunk is a thick, dark brown line. There are two small, dark blue squares with white, branching patterns, resembling stylized leaves or roots, positioned on the left and right sides of the canopy.

# La Partecipazione

Il Diritto all'ascolto e alla partecipazione alle decisioni è affermato dalle convenzioni internazionali.

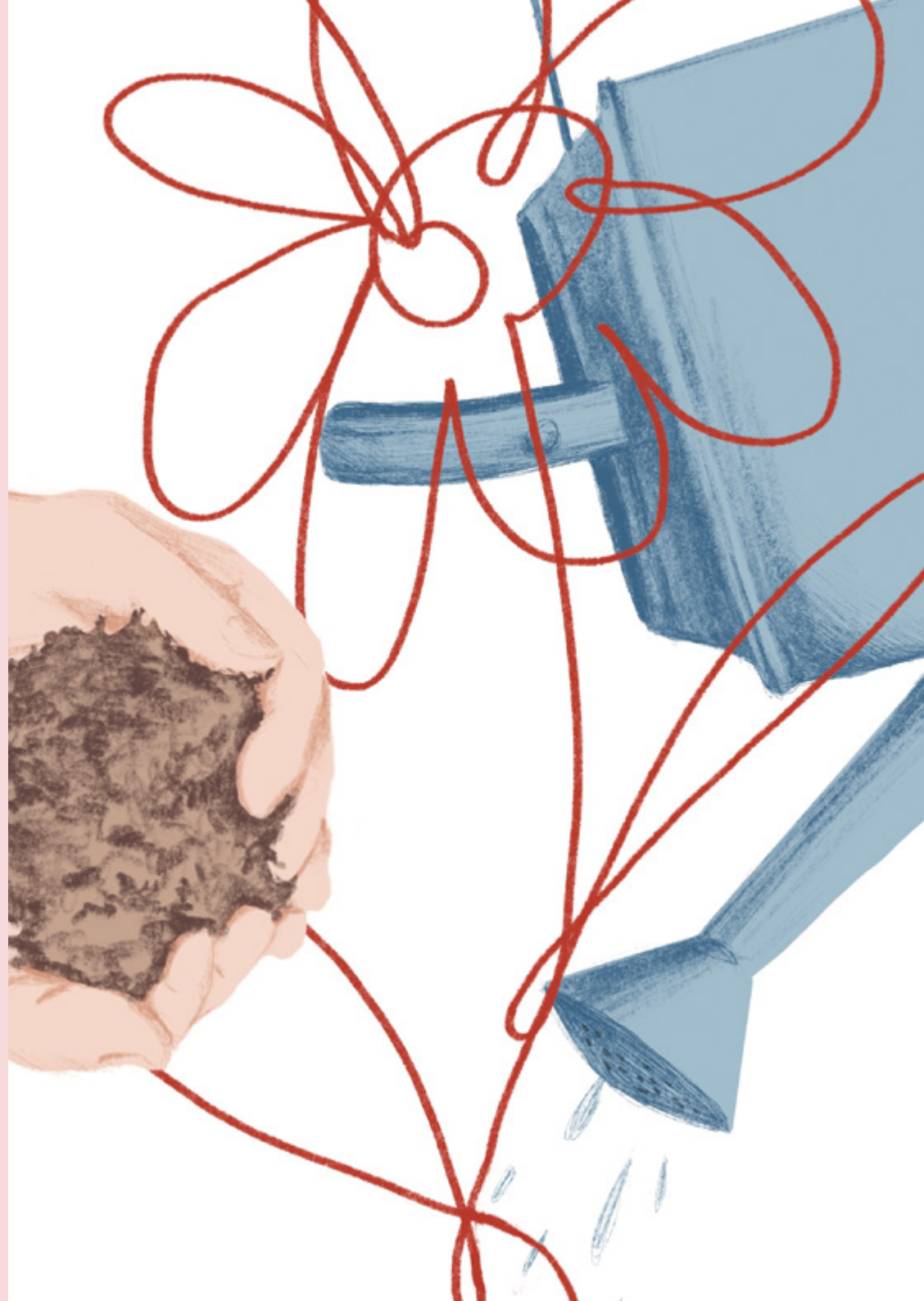
**L'art. 12 della Convenzione sui Diritti dell'Infanzia e dell'Adolescenza (CRC)** afferma che tutti i bambini, le bambine, i ragazzi e le ragazze hanno il diritto di esprimere liberamente le loro opinioni e di essere ascoltati in tutti i processi decisionali che li riguardano, e il corrispondente dovere, per gli adulti, di tenere in considerazione le loro opinioni.

# Gli organismi<sup>di</sup> Partecipazione

Nella Sperimentazione è stato prevista la creazione di **organismi collettivi fatti da voi**, ragazzi e ragazze, che possano garantirvi:

- la condivisione e il confronto di esperienze e di opinioni
- la creazione di un gruppo di amici
- uno spazio in cui essere ascoltati e ascoltare
- la partecipazione di tutti
- la possibilità di esprimere il proprio punto di vista sulla sperimentazione e di proporre idee nuove

Questi organismi sono il **Gruppo** e le **Youth Conference**.





# Il Gruppo **e la** Youth Conference locale

**Il Gruppo** sarà formato da te e dai ragazzi e le ragazze che vivono nel tuo stesso territorio.

Il/La tutor per l'autonomia vi aiuterà a incontrarvi e a programmare le attività che decidete di fare insieme (gite, feste, incontri tematici ecc...)

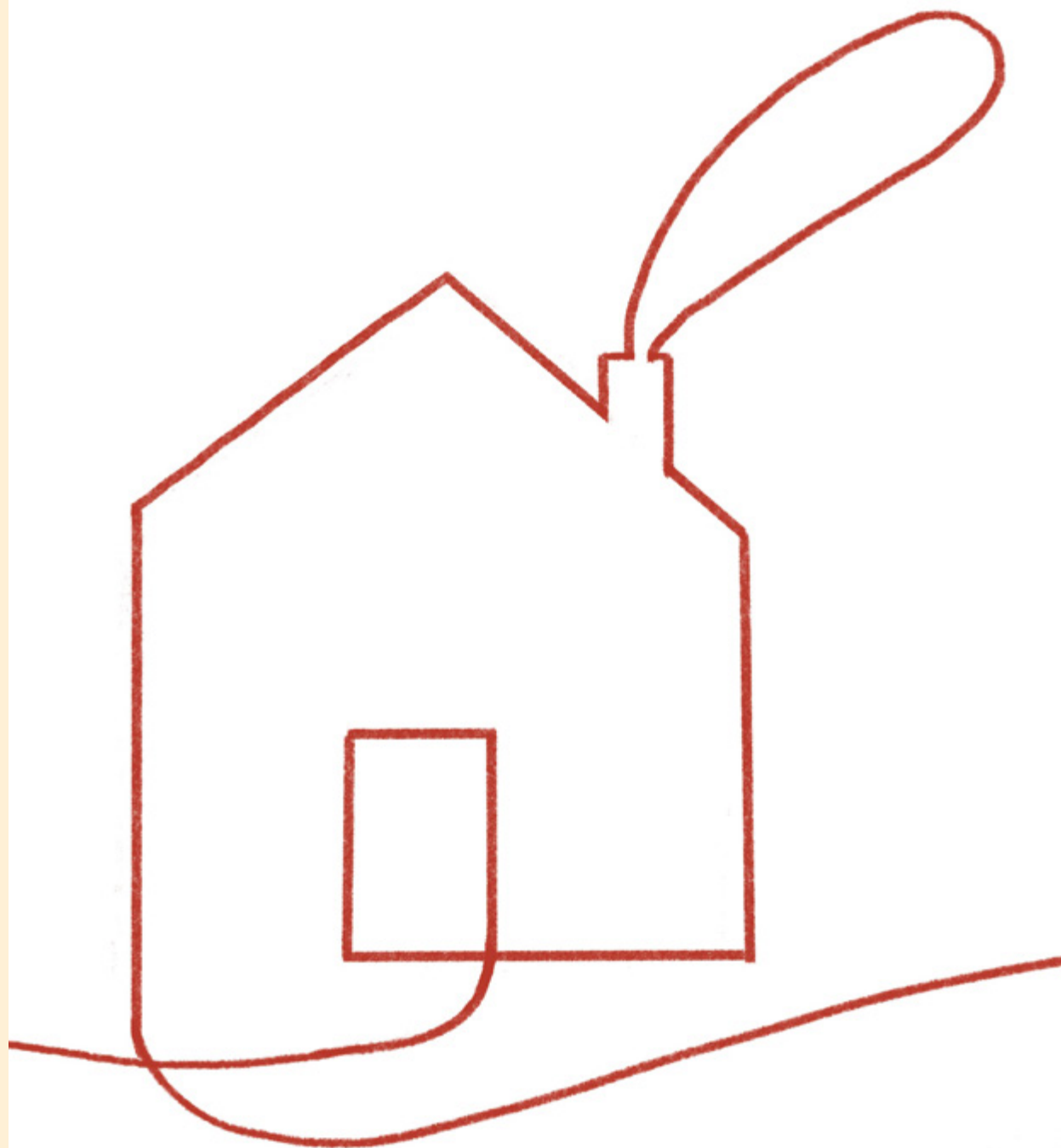
**Ogni tre mesi il gruppo si «trasformerà» in una Youth Conference Locale (YCL) in cui valuterete insieme come sta andando la sperimentazione: i punti di forza e gli aspetti da migliorare.**

Potrete far conoscere le vostre opinioni o suggerimenti ai referenti d'ambito così da suggerire dei cambiamenti.

# Le Youth Conference Regionali la Youth Conference Nazionale

Nelle regioni in cui ci saranno almeno due territori coinvolti, verrà costituita la **Youth Conference Regionale (YCR)** a cui potranno partecipare due rappresentanti della **YCL** che sceglierete.

All'interno della **YCR** verranno scelti un coordinatore/coordinatrice e due rappresentanti che andranno a fare parte della Youth Conference Nazionale (**YCN**) a cui prenderanno parte rappresentanti dei ragazzi e delle ragazze di tutta Italia e che si riunirà due volte l'anno.





# L'importanza voce dei della Care Leavers

Tutti i ragazzi e le ragazze coinvolti nella Sperimentazione avranno modo, attraverso le **Youth Conference**, di riflettere sul loro percorso sia come singolo che come gruppo e di poter fare valutazioni e proposte da condividere coi rappresentanti dei vostri territori, delle vostre regioni e infine col **Ministero del Lavoro e delle Politiche Sociali**.

Voi siete gli esperti per esperienza e la vostra opinione è fondamentale.

In Italia esiste dal 2010 l'associazione **AgeVolando** che dal 2013 ha promosso la costituzione del **Care Leavers Network** prendendo spunto da altri network presenti in altri paesi del mondo.

Questa è un'importante esperienza partecipativa, se vuoi avere più informazioni visita il sito:

[www.agevolando.org](http://www.agevolando.org)

**ASSISTENZA TECNICA NAZIONALE**  
[atcareleaver@istitutodeglinnocenti.it](mailto:atcareleaver@istitutodeglinnocenti.it)  
[careleavers@lavoro.gov.it](mailto:careleavers@lavoro.gov.it)

**ASSISTENZA TECNICA TERRITORIALE**  
Abruzzo, Marche, Molise, Toscana, Umbria  
[tutorarea1cl@istitutodeglinnocenti.it](mailto:tutorarea1cl@istitutodeglinnocenti.it)

Campania, Lazio, Lombardia, Sardegna, Sicilia  
[tutorarea2cl@istitutodeglinnocenti.it](mailto:tutorarea2cl@istitutodeglinnocenti.it)

Calabria, Emilia Romagna, Friuli Venezia Giulia, Puglia  
[tutorarea3cl@istitutodeglinnocenti.it](mailto:tutorarea3cl@istitutodeglinnocenti.it)

Liguria, Piemonte, Veneto  
[tutorarea4cl@istitutodeglinnocenti.it](mailto:tutorarea4cl@istitutodeglinnocenti.it)

[illegible]

An illustration of a man in a yellow shirt standing in a window, holding a red ribbon that spirals around a large blue tree trunk. The tree has green leaves. A small house with a door and a window is at the base of the tree. The number 22 is visible on the wall near the door.

# I contatti importanti per il tuo progetto:



**Direzione Generale per la lotta alla povertà e per la programmazione sociale**  
Angelo Fabio Marano

**Divisione IV - Programmazione sociale.**  
**Segretariato della Rete della protezione e dell'inclusione sociale.**  
**Gestione e programmazione dei trasferimenti assistenziali.**  
**Politiche per l'infanzia e l'adolescenza**  
Adriana Ciampa



**Presidente**  
Maria Grazia Giuffrida  
**Direttore Generale**  
Giovanni Palumbo

**Area infanzia e adolescenza**  
Aldo Fortunati  
**Servizio ricerca e monitoraggio**  
Donata Bianchi

**CRESCERE VERSO L'AUTONOMIA**  
Il progetto sperimentale nazionale Care leavers



Unione europea  
Fondo sociale europeo



MINISTERO del LAVORO  
e delle POLITICHE SOCIALI

**La presente pubblicazione è frutto di un lavoro collettivo da parte dell'Assistenza tecnica della Sperimentazione nazionale:**  
Katia Cigliuti, Lucia D'Ambrosio, Sara Degl'Innocenti, Veronica Mirai, Anna Paola Perazzo

**Ha coordinato la realizzazione della pubblicazione**  
Sara Degl'Innocenti

*Si ringraziano le ragazze e i ragazzi di Agevolando per la collaborazione e per gli strumenti condivisi*

**Illustrazioni**  
Candia Castellani

**Progettazione grafica e impaginazione**  
Rocco Ricciardi

2020, Istituto degli Innocenti, Firenze, ISBN 978-88-6374-079-0

La presente pubblicazione, a valere sulle risorse FSE (PON inclusione Sociale), è stata realizzata dall'Istituto degli Innocenti di Firenze nell'ambito delle attività previste dall'Accordo di collaborazione tra l'Istituto degli Innocenti e la Direzione generale per la lotta alla povertà e per la programmazione sociale del Ministero del Lavoro e delle Politiche Sociali (approvato con Delibera del Consiglio di Amministrazione n. 69 del 4/12/2018 e firmato in data 11 marzo 2019, prot. 2019- 0002184/E) per la realizzazione da parte dell'Istituto degli Innocenti degli interventi di assistenza tecnica alla sperimentazione delle azioni in favore di coloro che, al compimento della maggiore età, vivano fuori dalla famiglia di origine sulla base di un provvedimento dell'autorità giudiziaria (di cui all'articolo 1, comma 250, della legge n. 205 del 2017).

